



Moderní a otevřený úřad Veltrusy VZ003

1. Vyhodnocení vytiženosti jednotlivých pracovníků

v rámci projektu Moderní a otevřený úřad Veltrusy
registrační číslo: CZ.03.4.74/0.0/0.0/16_033/0002989

Název programu: Operační program Zaměstnanost

Název žadatele: Město Veltrusy

Datum vyhotovení: 14. 02. 2019



Evropská unie
Evropský sociální fond
Operační program Zaměstnanost

OBSAH

1.	Základní údaje	2
2.	Úvod	3
3.	Metodický přístup ke zpracování části 1. Vyhodnocení vytíženosti pracovníků.....	4
3.1	Fáze 1: sběr podkladů a dat	4
3.2	Fáze 2: analýza podkladových dokumentů	4
3.3	Fáze 3: vyhodnocení vytíženosti, návrh změn a opatření.....	4
4.	Vytíženost personálních kapacit Městského úřadu Veltrusy	5
4.1	Úsek matriky	5
4.1.1	Matrikář	5
4.1	Úsek stavební úřad	6
4.1.1	Vedoucí stavebního úřadu	6
4.1.2	Referent stavebního úřadu	6
4.2	Asistent starosty	7
4.3	Úsek ekonomicko-správní	8
4.3.1	Ekonom	8
4.3.2	Referent vnitřní správy	9
4.3.3	Referent hospodářsko-správní agendy	9
4.4	Úsek technických služeb	10
4.4.1	Vedoucí pracovník	10
4.4.2	Pracovník technických služeb	11
4.5	Městská policie.....	11
4.5.1	Vedoucí strážník	11
4.5.2	Strážník.....	12
4.6	Pracovní vytížení zaměstnanců MěÚ Veltrusy dle ročního období	13
4.7	Zjištění.....	16
4.7.1	Zavedení pružné pracovní doby a změna pracovní doby	16
4.7.2	Elektronický docházkový systém	16
5.	Seznam zkratk	17
6.	Seznam tabulek	18
6.1	Seznam tabulek.....	18



1. ZÁKLADNÍ ÚDAJE

Název projektu: Moderní a otevřený úřad Veltrusy VZ003
registrační číslo: CZ.03.4.74/0.0/0.0/16_033/0002989

Část projektu: 1. Vyhodnocení vytiženosti jednotlivých pracovníků

Objednatel:

Název: Město Veltrusy (dále také „Zadavatel“)

Adresa: Palackého 9,
277 46 Veltrusy

Kontaktní osoba: Mgr. Filip Volák, starosta

Dodavatel:

Název: BDO Advisory s.r.o. (dále také „Zpracovatel“)

Adresa: Karolinská 661/4
186 00 Praha 8

Kontaktní osoba: Ing. Petr Štětka, manager



2. ÚVOD

Záměrem projektu Moderní a otevřený úřad Veltrusy VZ003 reg.č. CZ.03.4.74/0.0/0.0/16_033/0002989 (dále jen „Projekt“) je zvýšení akceschopnosti a efektivity Městského úřadu (dále jen „MěÚ“) Veltrusy, v oblasti strategického plánování a operativního řízení. Dílčími cíli Projektu jsou konkrétní aktivity vedoucí ke zvýšení využívání kapacit úřadu s důrazem na zvýšení kompetencí pracovníků a vybudování zázemí pro projektové a procesní řízení, vedení a řízení zaměstnanců cestou zlepšení interní komunikace a zvyšováním kvality procesů. Projekt je rozdělen do následujících jedenácti částí:

1. Vyhodnocení vytiženosti jednotlivých pracovníků,
2. Vyhodnocení úrovně potenciálů potřebných kompetencí vedoucích pracovníků,
3. Vyhodnocené úrovně potenciálu potřebných kompetencí řádových pracovníků,
4. Audit personálních procesů,
5. Nová organizační struktura,
6. Analýza pracovních smluv,
7. Analýza směrnic úřadu,
8. Kompetenční model úřadu,
9. Popis pracovních míst,
10. Aktualizované pracovní náplně,
11. Systém hodnocení a odměňování.

První část Projektu Vyhodnocení vytiženosti jednotlivých pracovníků (dále jen „První část“) se zabývá analýzou vytiženosti personálních kapacit MěÚ Veltrusy. Zpracovatel analyzoval vytiženost jednotlivých pracovních pozic dle členění organizační struktury MěÚ Veltrusy.

Projekt Moderní a otevřený úřad Veltrusy VZ003 registrační číslo: CZ.03.4.74/0.0/0.0/16_033/0002989 vznikl díky finančnímu příspěví Evropské unie prostřednictvím Operačního programu Zaměstnanost.



3. METODICKÝ PŘÍSTUP KE ZPRACOVÁNÍ ČÁSTI 1. VYHODNOCENÍ VYTIŽENOSTI PRACOVNÍKŮ

Kapitola uvádí metodický přístup společnosti BDO Advisory s.r.o. ke zpracování První části realizované v rámci Projektu.

3.1 Fáze 1: sběr podkladů a dat

V rámci této podkapitoly jsou shrnuty podklady, z nichž bylo při zhotovení První části Projektu vycházeno. Provedená analýza byla založena převážně na:

- podkladech a souborech poskytnutých Zadavatelem (pracovní výkazy, další dokumenty),
- podkladech, veřejně dostupných zdrojích a dobré praxi Zpracovatele z realizace zakázek s obdobným předmětem plnění.

Uvedené podklady byly doplněny o informace získané z jednání se zástupci vedení města Veltrusy, ze strukturovaných rozhovorů s deseti zaměstnanci MěÚ Veltrusy (z celkového počtu 15), z e-mailové a telefonické komunikace.

3.2 Fáze 2: analýza podkladových dokumentů

Podkapitola popisuje fázi, v rámci níž došlo k analýze podkladových materiálů a k vlastnímu šetření Zpracovatele. Na základě obdržených podkladů byla provedena analýza pracovních výkazů.

Zpracovatel v rámci analýzy porovnává pracovní vytiženost zaměstnanců s průměrnou hodnotou vytiženosti úseků MěÚ Veltrusy. Pro potřeby analýzy Zpracovatel kategorizoval zaměstnance MěÚ Veltrusy podle druhu vykonávané práce na:

1. Administrativní pracovníci (úsek matrika, úsek stavební úřad, asistent starosty, úseku ekonomicko-správní),
2. Úsek technických služeb (vedoucí pracovník, pracovník technických služeb),
3. Městská policie Veltrusy (vedoucí strážník, strážník).

Toto rozdělení by mělo zajistit vyšší průkaznost porovnání pracovní vytiženosti jednotlivých pracovních pozic MěÚ Veltrusy s průměrnou hodnotou pracovní vytiženosti zaměstnanců, kteří mají podobnou pracovní náplň a vykonávají práci stejné povahy (tj. administrativní práce, práce technických služeb, práce městské policie).

3.3 Fáze 3: vyhodnocení vytiženosti, návrh změn a opatření

Na základě provedených analýz byl vypracován návrh opatření v oblasti vytiženosti personálních kapacit MěÚ Veltrusy.



4. VYTÍŽENOST PERSONÁLNÍCH KAPACIT MĚSTSKÉHO ÚŘADU VELTRUSY

Tato kapitola přináší výsledky analýzy časové vytíženosti zaměstnanců MěÚ Veltrusy. Analýza se zaměřila pracovní výkazy jednotlivých pracovních pozic dle úseků MěÚ Veltrusy. Zpracovatel analyzoval informace o pracovní docházce zaměstnanců v období měsíců ledna 2017 až září 2018.

4.1 Úsek matriky

Následující část obsahuje výsledky analýzy pracovní docházky zaměstnance úseku matrika vycházející z údajů elektronického docházkového systému MěÚ Veltrusy.

4.1.1 Matrikář

Pracovní vytíženost matrikáře je nižší v porovnání s vybranými pracovními pozicemi MěÚ Veltrusy. Vyplývá to z porovnání hodnot zobrazených v následující tabulce. Průměrně měsíčně připadalo ve sledovaném období na pracovní pozici matrikáře 53 minut přesčasů. Naproti tomu, průměrná měsíční doba přesčasů vybraných pracovních pozic MěÚ Veltrusy byla 2 hodiny a 43 minut.

Tabulka 1 Pracovní vytíženost pracovní pozice matrikář dle průměrných hodnot přesčasů v období měsíců ledna 2017 až září 2018

Pracovní vytíženost	Matrikář	Administrativní pracovníci ¹
Celková doba přesčasů (v h)	18:53	42:08
Měsíční průměr (v h)	0:53	2:43
Celková práce o víkendech (v h)	11:47	5:58
Měsíční průměr (v h)	0:33	0:17
Celková práce o svátcích (v h)	0:00	0:28
Měsíční průměr (v h)	0:00	0:01
Celkové náhradní volno (v h)	34:35	21:17
Měsíční průměr (v h)	1:38	1:02

Zdroj: MěÚ Veltrusy

Z analytických prací Zpracovatele vyplývá také zjištění, že pracovní zátěž úseku matriky se stupňuje. Zejména období od května do října představuje zvýšení pracovního vytížení pro úsek matriky vzhledem k období vyšší frekvence svatebních obřadů. Výkyv v pracovním vytížení představuje také zastupování činnosti zaměstnanců v době dovolených a také dokončování prací úseku matriky odložených v době nepřítomnosti matrikáře (viz část 10. Aktualizované pracovní náplně).

¹ Průměrné hodnoty spočítané za zaměstnance Úseku matriky, Úseku stavební úřad, Odbornou asistentku starosty města a Úseku ekonomicko-správního MěÚ Veltrusy.



4.1 Úsek stavební úřad

Následující část obsahuje výsledky analýzy pracovní docházky zaměstnanců úseku stavební úřad vycházející z údajů elektronického docházkového systému MěÚ Veltrusy.

4.1.1 Vedoucí stavebního úřadu

Pracovní vytíženost pracovní pozice vedoucího stavebního úřadu je nižší v porovnání s vybranými zaměstnanci MěÚ Veltrusy. Vyplývá to z porovnání hodnot zobrazených v následující tabulce. Průměrně měsíčně připadalo ve sledovaném období na vedoucího stavebního úřadu 1 hodina a 49 minut odpracovaných přesčasů. Naproti tomu, průměrná měsíční doba přesčasů vybraných zaměstnanců MěÚ Veltrusy byla 2 hodiny a 43 minut.

Tabulka 2 Pracovní vytíženost pracovní pozice vedoucího stavebního úřadu dle průměrných hodnot přesčasů v období měsíců ledna 2017 až září 2018

Pracovní vytíženost	Vedoucí stavebního úřadu	Administrativní pracovníci ²
Celková doba přesčasů (v h)	38:12	42:08
Měsíční průměr (v h)	1:49	2:43
Celková práce o víkendech (v h)	17:40	5:58
Měsíční průměr (v h)	0:50	0:17
Celková práce o svátcích (v h)	4:19	0:28
Měsíční průměr (v h)	0:12	0:01
Celkové náhradní volno (v h)	4:04	21:17
Měsíční průměr (v h)	0:11	1:02

Zdroj: MěÚ Veltrusy

Z uskutečněných analytických prací Zpracovatele vyplývá zjištění, že pracovní zátěž úseku stavebního úřadu se stupňuje v závislosti na ročním období. V jarních měsících se zvyšuje zátěž vzhledem k povinnosti realizovat kontrolní prohlídky staveb. Měsíce červenec a srpen představují období nižší pracovní zátěže pro zaměstnance úseku stavebního úřadu. V závěru roku vrcholí administrativní zátěž související s příjmem a vydáváním stavebních povolení. Z důvodu pracovního vytížení není možné realizovat veškeré kontrolní prohlídky staveb ani další práci v terénu.

4.1.2 Referent stavebního úřadu

Vytíženost pracovní pozice referenta stavebního úřadu je znatelně nižší v porovnání s vybranými pracovními pozicemi MěÚ Veltrusy. Tento závěr vyplývá ze statistiky obsažené v následující tabulce. Referent stavebního úřadu ve sledovaném období průměrně odpracoval měsíčně 4 minuty přesčasů. Naproti tomu, průměrná měsíční doba přesčasů všech zaměstnanců úřadu byla 2 hodiny a 43 minut.

² Průměrné hodnoty spočítané za zaměstnance Úseku matriky, Úseku stavební úřad, Odbornou asistentku starosty města a Úseku ekonomicko-správního MěÚ Veltrusy.



Tabulka 3 Pracovní vytíženost pracovní pozice referenta stavebního úřadu dle průměrných hodnot přesčasů v období měsíců ledna 2017 až září 2018

Pracovní vytíženost	Referent stavebního úřadu	Administrativní pracovníci ³
Celková doba přesčasů (v h)	1:25	42:08
Měsíční průměr (v h)	0:04	2:43
Celková práce o víkendech (v h)	0:00	5:58
Měsíční průměr (v h)	0:00	0:17
Celková práce o svátcích (v h)	0:00	0:28
Měsíční průměr (v h)	0:00	0:01
Celkové náhradní volno (v h)	12:10	21:17
Měsíční průměr (v h)	0:34	1:02

Zdroj: MěÚ Veltrusy

Z uskutečněných analytických prací Zpracovatele vyplývá zjištění, že pracovní zátěž úseku stavebního úřadu se stupňuje v závislosti na roční období. Referent stavebního úřadu čelí zvýšení či snížení pracovní zátěže ve stejných ročních obdobích jako vedoucí stavebního úřadu.

4.2 Asistent starosty

Následující část obsahuje výsledky analýzy pracovní docházky zaměstnance úseku asistenta starosty vycházející z údajů elektronického docházkového systému MěÚ Veltrusy.

Časová vytíženost asistenta starosty je vyšší v porovnání s vybranými pracovními pozicemi MěÚ Veltrusy. Tento závěr vyplývá z údajů uvedených v následující tabulce. Průměrně každý měsíc odpracoval asistent starosty města ve sledovaném období téměř 5 hodin, což představuje téměř dvojnásobek průměrné měsíční doby přesčasů vybraných zaměstnanců MěÚ Veltrusy.

Tabulka 4 Pracovní vytíženost pracovní pozice asistenta starosty dle průměrných hodnot přesčasů v období měsíců ledna 2017 až září 2018

Pracovní vytíženost	Asistent starosty	Administrativní pracovníci ⁴
Celková doba přesčasů (v h)	83:34	42:08
Měsíční průměr (v h)	4:54	2:43
Celková práce o víkendech (v h)	0:00	5:58
Měsíční průměr (v h)	0:00	0:17
Celková práce o svátcích (v h)	0:00	0:28
Měsíční průměr (v h)	0:00	0:01
Celkové náhradní volno (v h)	24:00	21:17

³ Průměrné hodnoty spočítané za zaměstnance Úseku matriky, Úseku stavební úřad, Odbornou asistentku starosty města a Úseku ekonomicko-správního MěÚ Veltrusy.

⁴ Průměrné hodnoty spočítané za zaměstnance Úseku matriky, Úseku stavební úřad, Odbornou asistentku starosty města a Úseku ekonomicko-správního MěÚ Veltrusy.



Pracovní vytiženost	Asistent starosty	Administrativní pracovníci ⁴
Měsíční průměr (v h)	1:24	1:02

Zdroj: MěÚ Veltrusy

Z realizovaných analytických prací Zpracovatelem vyplývá zjištění, že pracovní zátěž asistenta starosty se zvyšuje před jednáním zastupitelstva města vzhledem k nutnosti přípravy podkladu pro jednání. Obdobně se zvyšuje pracovní vytižení po konání zastupitelstva města vzhledem k nutnosti vytvoření zápisu z uskutečněného jednání zastupitelstva města.

4.3 Úsek ekonomicko-správní

Následující část obsahuje výsledky analýzy pracovní docházky zaměstnanců úseku ekonomicko-správní vycházející z údajů elektronického docházkového systému MěÚ Veltrusy.

4.3.1 Ekonom

Časová vytiženost ekonomy je čtyřnásobně vyšší v porovnání s průměrnou hodnotou pracovního vytižení vybraných pracovních pozic MěÚ Veltrusy. Porovnání přináší následující tabulka. V průměru každý měsíc odpracoval ekonom ve sledovaném období 8 hodin 49 minut. Naproti tomu průměr měsíční doby přesčasů vybraných zaměstnanců MěÚ Veltrusy je pouze 2 hodiny a 43 minut.

Tabulka 5 Pracovní vytiženost pracovní pozice ekonom dle průměrných hodnot přesčasů v období měsíců ledna 2017 až září 2018

Pracovní vytiženost	Ekonom	Administrativní pracovníci ⁵
Celková doba přesčasů (v h)	185:10	42:08
Měsíční průměr (v h)	8:49	2:43
Celková práce o víkendech (v h)	24:17	5:58
Měsíční průměr (v h)	1:09	0:17
Celková práce o svátcích (v h)	0:00	0:28
Měsíční průměr (v h)	0:00	0:01
Celkové náhradní volno (v h)	93:07	21:17
Měsíční průměr (v h)	4:26	1:02

Zdroj: MěÚ Veltrusy

Z realizovaných analytických prací Zpracovatelem vyplývá zjištění, že pracovní zátěž ekonomy se odvíjí od širě svěřených pracovních činností do gesce této pracovní pozice. Doba přesčasů ekonomy se aktuálně zvyšuje především v závislosti na nutnosti výkonu pracovních činností souvisejících s inventurní činností, úpravy rozpočtu města, administrace dotací a grantů. Z pohledu Zpracovatele by měla být vyvíjena snaha ze strany vedení města Veltrusy ke snížení pracovní vytiženosti pracovní pozice ekonomy. Nejvhodnějším řešením se jeví zvýšení personálních kapacit MěÚ Veltrusy (viz část 5. Nová organizační struktura).

⁵ Průměrné hodnoty spočítané za zaměstnance Úseku matriky, Úseku stavební úřad, Odbornou asistentku starosty města a Úseku ekonomicko-správního MěÚ Veltrusy.



4.3.2 Referent vnitřní správy

Časová vytíženost referenta vnitřní správy je řádově nižší v porovnání s průměrnými hodnotami za vybrané pracovní pozice MěÚ Veltrusy. Tento závěr vyplývá z údajů v následující tabulce. Z tabulky je patrné, že referent vnitřní správy neodpracoval ve sledovaném období žádné přesčasů, ani nepracoval o víkendech a svátcích.

Tabulka 6 Pracovní vytíženost pracovní pozice referent vnitřní správy dle průměrných hodnot přesčasů v období měsíců ledna 2017 až září 2018

Pracovní vytíženost	Referent vnitřní správy	Administrativní pracovníci ⁶
Celková doba přesčasů (v h)	0:00	42:08
Měsíční průměr (v h)	0:00	2:43
Celková práce o víkendech (v h)	0:00	5:58
Měsíční průměr (v h)	0:00	0:17
Celková práce o svátcích (v h)	0:00	0:28
Měsíční průměr (v h)	0:00	0:01
Celkové náhradní volno (v h)	0:00	21:17
Měsíční průměr (v h)	0:00	1:02

Zdroj: MěÚ Veltrusy

4.3.3 Referent hospodářsko-správní agendy

Časová vytíženost referenta hospodářsko-správní agendy je nižší v porovnání s vybranými pracovními pozicemi MěÚ Veltrusy. Tento závěr vyplývá z údajů uvedených v následující tabulce. Průměrně každý měsíc odpracoval referent ve sledovaném období 1 hodinu a 16 minut. Průměrná měsíční doba přesčasů je výrazně nižší v porovnání s průměrnou dobou měsíčních přesčasů u vybraných zaměstnanců MěÚ Veltrusy.

Tabulka 7 Pracovní vytíženost pracovní pozice referent hospodářsko-správní agendy dle průměrných hodnot přesčasů v období měsíců ledna 2017 až září 2018

Pracovní vytíženost	Referent hospodářsko-správní agendy	Administrativní pracovníci ⁷
Celková doba přesčasů (v h)	26:48	42:08
Měsíční průměr (v h)	1:16	2:43

⁶ Průměrné hodnoty spočítané za zaměstnance Úseku matriky, Úseku stavební úřad, Odbornou asistentku starosty města a Úseku ekonomicko-správního MěÚ Veltrusy.

⁷ Průměrné hodnoty spočítané za zaměstnance Úseku matriky, Úseku stavební úřad, Odbornou asistentku starosty města a Úseku ekonomicko-správního MěÚ Veltrusy.



Pracovní vytíženost	Referent hospodářsko-správní agendy	Administrativní pracovníci ⁷
Celková práce o víkendech (v h)	0:00	5:58
Měsíční průměr (v h)	0:00	0:17
Celková práce o svátcích (v h)	0:00	0:28
Měsíční průměr (v h)	0:00	0:01
Celkové náhradní volno (v h)	23:45	21:17
Měsíční průměr (v h)	1:07	1:02

Zdroj: MěÚ Veltrusy

4.4 Úsek technických služeb

Následující část obsahuje výsledky analýzy pracovní docházky zaměstnanců úseku technických služeb vycházející z údajů elektronického docházkového systému MěÚ Veltrusy.

4.4.1 Vedoucí pracovník

Časová vytíženost vedoucího pracovníka je výrazně vyšší v porovnání s ostatními zaměstnanci Úseku technických služeb MěÚ Veltrusy. Tento závěr vyplývá z porovnání údajů o pracovní vytíženosti vedoucího pracovníka a průměrné délce o pracovní docházce zaměstnanců Úseku technických služeb, které přináší následující tabulka. Průměrně měsíčně odpracoval vedoucí pracovník ve sledovaném období téměř 15 hodin a 11 minut. Průměrná měsíční doba přesčasů je více než dvojnásobně vyšší v porovnání s průměrnou dobou měsíčních přesčasů u zbylých zaměstnanců Úseku technických služeb.

Tabulka 8 Pracovní vytíženost pracovní pozice vedoucího pracovníka dle průměrných hodnot přesčasů v období měsíců ledna 2017 až září 2018

Pracovní vytíženost	Vedoucí pracovník	Úsek technických služeb ⁸
Celková doba přesčasů (v h)	318:53	136:30
Měsíční průměr (v h)	15:11	6:34
Celková práce o víkendech (v h)	297:54	120:47
Měsíční průměr (v h)	14:11	5:49
Celková práce o svátcích (v h)	4:08	5:16
Měsíční průměr (v h)	0:11	0:15
Celkové náhradní volno (v h)	341:21	125:26
Měsíční průměr (v h)	16:15	6:03

Zdroj: MěÚ Veltrusy

Pracovní vytíženost vedoucího pracovníka technických služeb se zvyšuje v letním a zimním období, a to zejména v souvislosti s potřebou úpravy zeleně a veřejných prostranství (viz část 4.6 První části).

⁸ Průměrné hodnoty spočítané za zaměstnance Úseku technických služeb MěÚ Veltrusy.



4.4.2 Pracovník technických služeb

Časová vytíženost pracovníků technických služeb se odvíjí od pracovní doby v době pohotovostní služby a nutnosti vykonat práce daným pracovníkem technických služeb. Tento závěr vyplývá z následující tabulky, kdy se délky doby přesčasů liší mezi jednotlivými pracovníky technických služeb. Porovnání přináší následující tabulka, kde jsou zobrazeny údaje o pracovní vytíženosti jednotlivých pracovníků technických služeb s průměrnou hodnotou pracovní vytíženosti všech zaměstnanců Úseku technických služeb.

Tabulka 9 Pracovní vytíženost zaměstnanců na pracovní pozici pracovník technických služeb dle průměrných hodnot přesčasů v období měsíců ledna 2017 až září 2018

Pracovní vytíženost	Pracovník TS 1.	Pracovník TS 2.	Pracovník TS 3.	Pracovník TS 4.	Úsek technických služeb ⁹
Celková doba přesčasů (v h)	164:27	96:36	93:54	8:43	136:30
Měsíční průměr (v h)	8:13	4:36	4:28	0:24	6:34
Celková práce o víkendech (v h)	138:15	65:15	97:05	5:30	120:47
Měsíční průměr (v h)	6:54	3:06	4:37	0:15	5:49
Celková práce o svátcích (v h)	3:00	19:12	0:00	0:00	5:16
Měsíční průměr (v h)	0:09	0:54	0:00	0:00	0:15
Celkové náhradní volno (v h)	190:23	41:07	52:16	2:04	125:26
Měsíční průměr (v h)	9:31	1:57	2:29	0:05	6:03

Zdroj: MěÚ Veltrusy

Pracovní vytíženost pracovníků technických služeb se zvyšuje v letním a zimním období, a to zejména v souvislosti s potřebou úpravy zeleně a veřejných prostranství (viz část 4.6 První část).

4.5 Městská policie

Následující část obsahuje výsledky analýzy pracovní docházky zaměstnanců úseku technických služeb vycházející z údajů elektronického docházkového systému MěÚ Veltrusy.

4.5.1 Vedoucí strážník

Pracovní vytíženost pracovní pozice vedoucího strážníka je vyšší v porovnání s ostatními pracovníky Městské policie (dále jen „MP“) Veltrusy. Vyplývá to z porovnání hodnot zobrazených v následující tabulce. Průměrně měsíčně připadalo ve sledovaném období na vedoucího strážníka 12 hodin a 24 minut přesčasů. Naproti tomu, průměrná měsíční doba přesčasů v rámci všech pracovníků MP byla 10 hodin a 3 minuty. Výše přesčasů odpovídá pracovní náplni vedoucího strážníka, a také povinnostem souvisejících s výkonem činnosti obecní policie.

⁹ Průměrné hodnoty spočítané za zaměstnance Úseku technických služeb MěÚ Veltrusy.



Tabulka 10 Pracovní vytíženost pracovní pozice vedoucího strážníka městské policie dle průměrných hodnot přesčasů v období měsíců ledna 2017 až září 2018

Pracovní vytíženost	Vedoucí strážník	MP Veltrusy ¹⁰
Celková doba přesčasů (v h)	260:37	140:13
Měsíční průměr (v h)	12:24	10:03
Celková práce o víkendech (v h)	308:34	150:02
Měsíční průměr (v h)	14:41	10:08
Celková práce o svátcích (v h)	47:36	22:33
Měsíční průměr (v h)	2:16	1:29
Celkové náhradní volno (v h)	80:55	40:18
Měsíční průměr (v h)	3:51	2:45

Zdroj: MěÚ Veltrusy

Pracovní vytíženost vedoucího strážníka MP je vyšší v letním a podzimním období, a to zejména v souvislosti se zvýšenou frekvencí úkonu v areálu zámku Veltrusy (například parkování, pořádek, odchyt psů atd) (viz část 4.6 První části).

4.5.2 Strážník

Porovnání pracovní vytíženosti zaměstnanců na pracovní pozici strážník s hodnotami pracovní docházky za všechny pracovníky MP Veltrusy přináší následující tabulka. Průměrně měsíčně připadalo ve sledovaném období na prvního strážníka 11 hodin a 31 minut přesčasů a na druhého strážníka 6 hodin a 15 minut. Výše přesčasů odpovídá pracovní náplni strážníka a také povinnostem souvisejících s výkonem činnosti obecní policie, a to především v souvislosti s výkonem pohotovostní služby.

Tabulka 11 Pracovní vytíženost pracovní pozice strážníka městské policie dle průměrných hodnot přesčasů v období měsíců ledna 2017 až září 2018

Pracovní vytíženost	Strážník 1.	Strážník 2.	MP Veltrusy ¹¹
Celková doba přesčasů (v h)	103:45	56:19	140:13
Měsíční průměr (v h)	11:31	6:15	10:03
Celková práce o víkendech (v h)	99:06	42:26	150:02
Měsíční průměr (v h)	11:00	4:42	10:08
Celková práce o svátcích (v h)	15:00	5:05	22:33
Měsíční průměr (v h)	1:40	0:33	1:29
Celkové náhradní volno (v h)	40:00	0:00	40:18
Měsíční průměr (v h)	4:26	0:00	2:45

Zdroj: MěÚ Veltrusy

¹⁰ Průměrné hodnoty spočítané za zaměstnance Městské policie Veltrusy.

¹¹ Průměrné hodnoty spočítané za zaměstnance Městské policie Veltrusy.



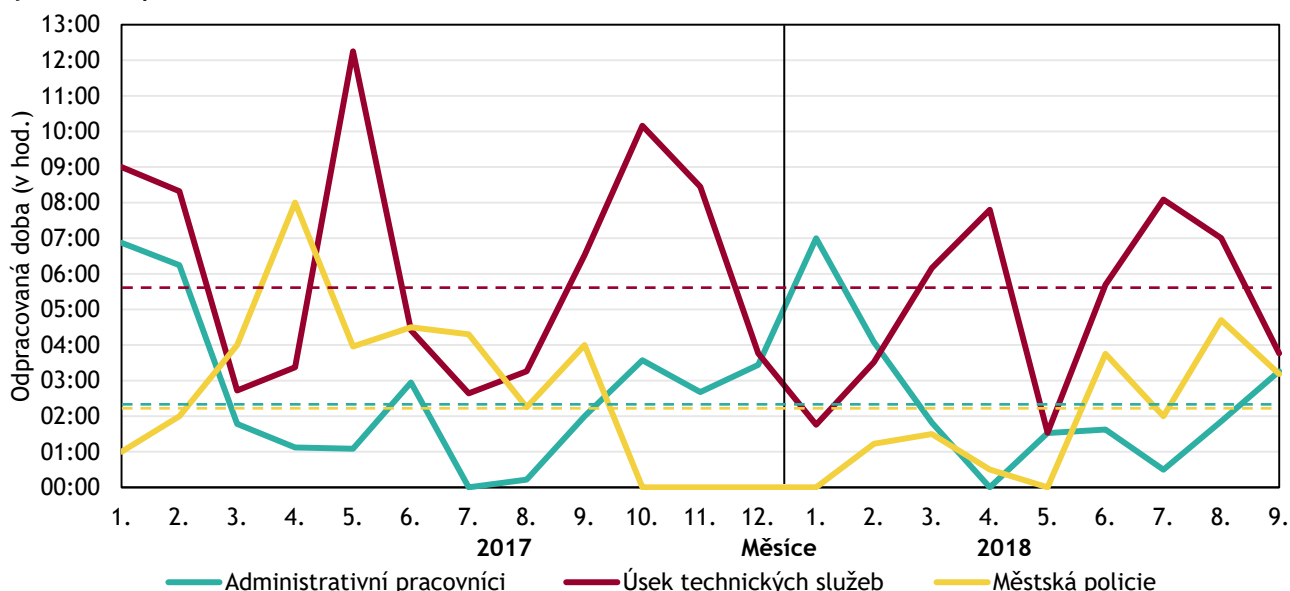
Z uskutečněných analytických prací Zpracovatele vyplývá zjištění, že pracovní zátěž MP Veltrusy se stupňuje v závislosti na ročním období obdobně jako u pracovní pozice vedoucí strážník (viz část 4.6 První části).

4.6 Pracovní vytížení zaměstnanců MěÚ Veltrusy dle ročního období

Tato část přináší porovnání odpracovaných hodin dle kategorií zaměstnanců MěÚ Veltrusy. Prezentované hodnoty potvrzují v předcházejících částech uvedené popisy období s vyšší a nižší pracovní vytížeností zaměstnanců MěÚ Veltrusy.

Následující graf zobrazuje porovnání odpracované doby přesčasů dle jednotlivých kategorií zaměstnanců MěÚ Veltrusy. Nejdelší dobu přesčas odpracovali zaměstnanci úseku technických služeb. V průměru tito zaměstnanci odpracovali měsíčně 5 hodin a 43 minut.

Graf 1 Porovnání odpracované doby přesčasů částí kategorií zaměstnanců Městského úřadu Veltrusy dle druhu vykonávané práce v období měsíců ledna 2017 až září 2018

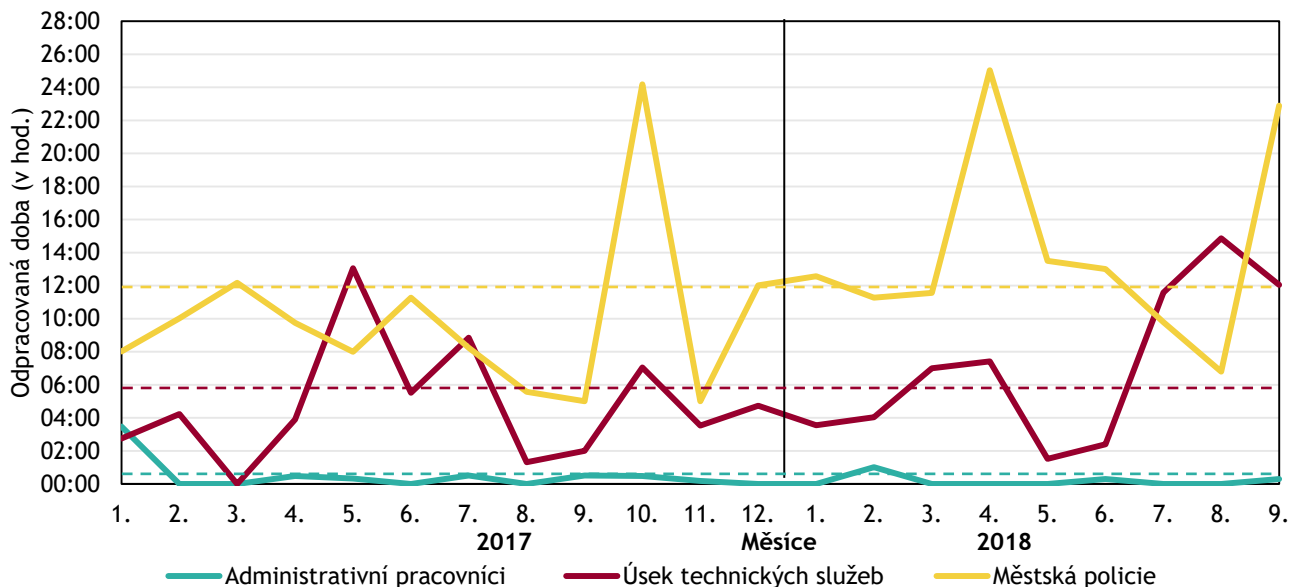


Zdroj: MěÚ Veltrusy

Následující graf zobrazuje porovnání odpracované doby o víkendech dle jednotlivých kategorií zaměstnanců MěÚ Veltrusy. O víkendech v průměru nejdelší dobu odpracovali zaměstnanci MP Veltrusy. V průměru strážníci odpracovali 11 hodin a 41 minut.



Graf 2 Porovnání odpracované práce o víkendech kategorií zaměstnanců Městského úřadu Veltrusy dle druhu vykonávané práce v období měsíců ledna 2017 až září 2018



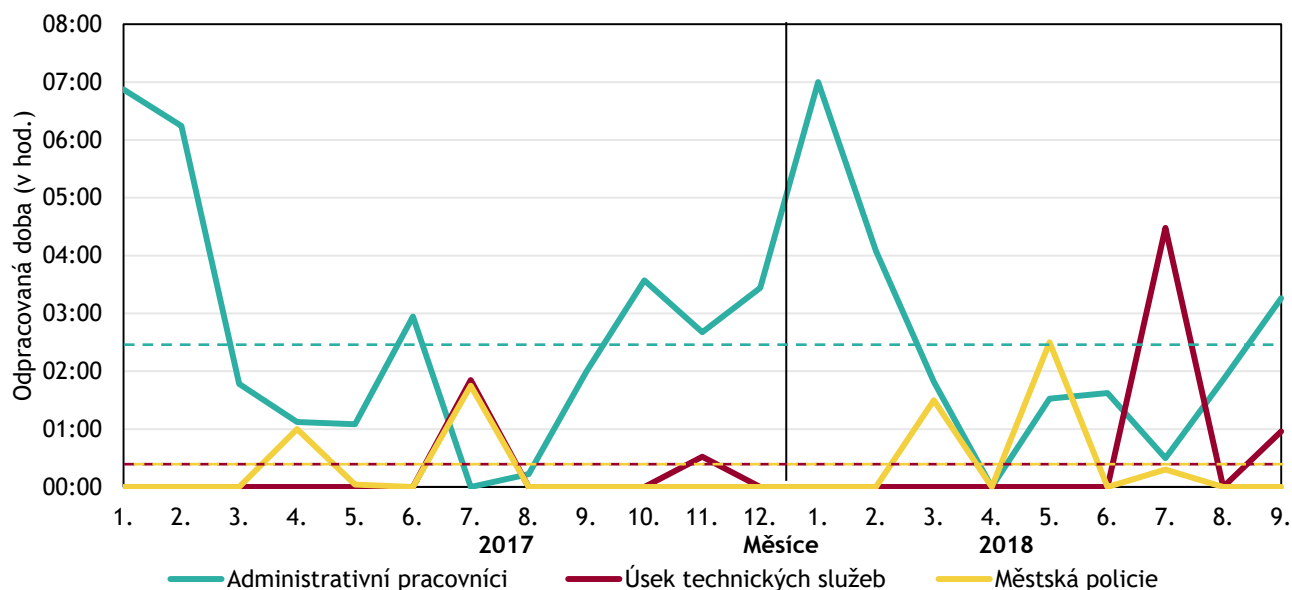
Zdroj: MěÚ Veltrusy

Následující graf zobrazuje porovnání odpracované doby ve svátek dle jednotlivých kategorií zaměstnanců MěÚ Veltrusy. O svátcích v průměru nejvíce pracovali administrativní pracovníci¹² MěÚ Veltrusy. Průměrná doba odpracovaná těmito zaměstnanci činila 2 hodiny a 33 minut v analyzovaném období.

¹² Průměrné hodnoty spočítané za zaměstnance Úseku matriky, Úseku stavební úřad, Odbornou asistentku starosty města a Úseku ekonomicko-správního MěÚ Veltrusy.



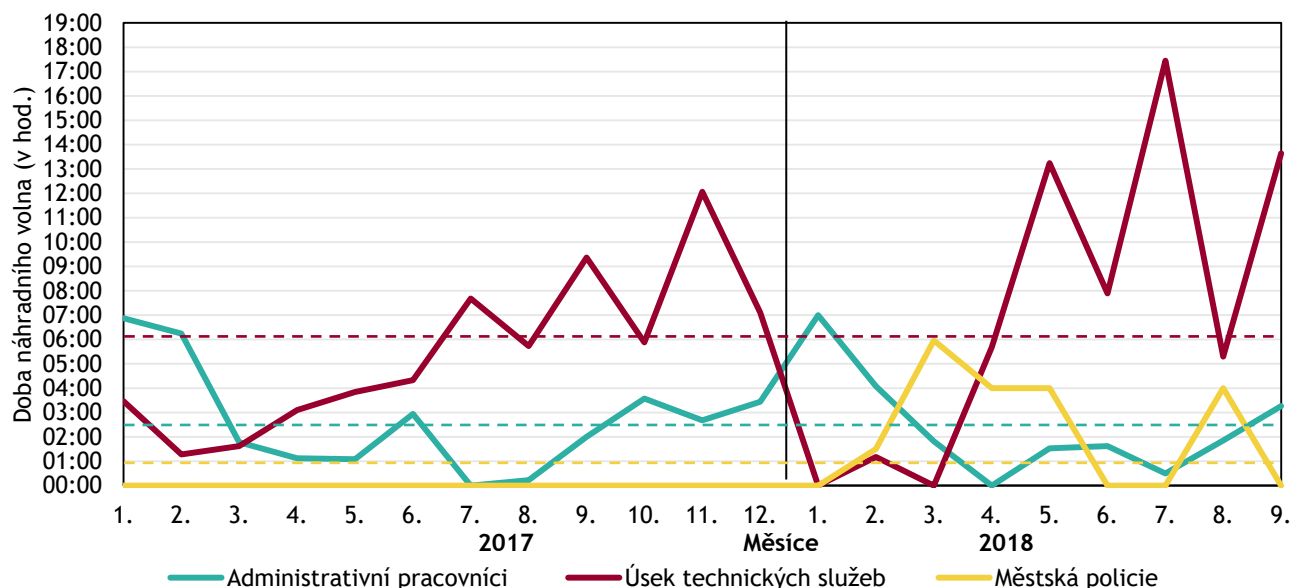
Graf 3 Porovnání odpracované práce ve svátek kategorií zaměstnanců Městského úřadu Veltrusy dle druhu vykonávané práce v období měsíců ledna 2017 až září 2018



Zdroj: MěÚ Veltrusy

Následující graf zobrazuje porovnání, kdy si zaměstnanci MěÚ Veltrusy vybírali náhradní volno náhradou za odpracované přesčasy, práci o víkendech a svátcích. Nejvyšší průměrnou hodnotu doby náhradního volna získaly zaměstnanci úseku technických služeb, kteří v průměru získali 6 hodin a 10 minut náhradního volna ve sledovaném období.

Graf 4 Porovnání doby náhradního volna kategorií zaměstnanců Městského úřadu Veltrusy dle druhu vykonávané práce v období měsíců ledna 2017 až září 2018



Zdroj: MěÚ Veltrusy



4.7 Zjištění

4.7.1 Zavedení pružné pracovní doby a změna pracovní doby

Z realizovaných rozhovorů vyplývá, že většina zaměstnanců městského úřadu by uvítala zavedení pružné pracovní doby. Především by tato možnost byla optimální v neúřední pracovní dny. Vedení města by mohlo stanovit základní pracovní dobu, například od 8:00 do 14:30, po kterou by museli být zaměstnanci přítomni na svých pracovištích. Zbytek pracovní doby pracovního týdne zaměstnanců by tvořila volitelná pracovní doba, v rámci které by zaměstnanci odpracovali zbylou pracovní dobu do odpracovaných 40 hodin. S nastavením pružné pracovní doby by však muselo vedení MěÚ Veltrusy stanovit rámec kontroly pracovní činnosti zaměstnanců MěÚ Veltrusy.

Zaměstnanci městského úřadu a města by uvítali změnu pracovní doby úředních hodin MěÚ. V pondělí a ve středu, kdy v současnosti je pracovní doba stanovena do 17:30. Dle zaměstnanců MěÚ je využívání úřední doby po 17.00 minimální. Pracovní doba do 17:30 je tedy podle zaměstnanců úřadu zbytečně dlouhá. V úřední dny by zaměstnancům městského úřadu vyhovovala pevná pracovní doba, a to do 17:00. S ohledem na zavedení pružné pracovní doby je nutné, aby se vedení MěÚ zaměřilo na kontrolu evidence pracovní doby po zavedení pružné pracovní doby.

4.7.2 Elektronický docházkový systém

V současnosti MěÚ Veltrusy využívá elektronický docházkový systém, kdy se každý zaměstnanec po příchodu a před odchodem registruje svojí čipovou kartou. MěÚ Veltrusy následně tyto data zpracovává. V rámci pracovních výkazů je evidován:

- příchod na pracoviště, doba přítomnosti na pracovišti a odchod z pracoviště,
- doba přestávky,
- práce přesčas,
- práce o víkendu,
- služební cesta,
- dovolená,
- náhradní volno.

Využívaný způsob evidence by měl splňovat legislativní podmínky dané zákonem č. 262/2006 Sb., zákoník práce, kdy je u zaměstnanců města a Městského úřadu Veltrusy by mělo být evidována:

1. Pracovní doba, kdy se eviduje začátek a konec časového úseku, ve kterém zaměstnanec vykonával práci v rámci rozvrhu pracovní doby.
2. Práce přesčas, kterou zaměstnanec samostatně eviduje začátek a konec práce vykonávané práce přesčas, aby byla odlišena doba přesčasů od rozvrhované pracovní doby.
3. Noční práce, kdy se eviduje začátek a konec noční práce, za kterou je považována práce vykonávaná v čase od 22:00 do 6:00.
4. Pracovní pohotovost, kdy zaměstnanec nepracuje, ale je mimo pracoviště připraven k výkonu práce pro zaměstnavatele. I když nepracuje, musí být jeho připravenost k práci odměněna.

Zpracovatel na základě provedené analýzy pracovních výkazů navrhuje Zadavateli, aby upravil výkazy práce do souladu se zákonem č. 262/2006 Sb., zákoník práce.



5. SEZNAM ZKRATEK

Tabulka 12 Seznam zkratk

Zkratka	Význam
MěÚ	Městský úřad
MP	Městská policie



6. SEZNAM TABULEK

6.1 Seznam tabulek

Tabulka 1 Pracovní vytíženost pracovní pozice matrikář dle průměrných hodnot přesčasů v období měsíců ledna 2017 až září 2018	5
Tabulka 2 Pracovní vytíženost pracovní pozice vedoucího stavebního úřadu dle průměrných hodnot přesčasů v období měsíců ledna 2017 až září 2018.....	6
Tabulka 3 Pracovní vytíženost pracovní pozice referenta stavebního úřadu dle průměrných hodnot přesčasů v období měsíců ledna 2017 až září 2018	7
Tabulka 4 Pracovní vytíženost pracovní pozice asistenta starosty dle průměrných hodnot přesčasů v období měsíců ledna 2017 až září 2018	7
Tabulka 5 Pracovní vytíženost pracovní pozice ekonom dle průměrných hodnot přesčasů v období měsíců ledna 2017 až září 2018	8
Tabulka 6 Pracovní vytíženost pracovní pozice referent vnitřní správy dle průměrných hodnot přesčasů v období měsíců ledna 2017 až září 2018	9
Tabulka 7 Pracovní vytíženost pracovní pozice referent hospodářsko-správní agendy dle průměrných hodnot přesčasů v období měsíců ledna 2017 až září 2018	9
Tabulka 8 Pracovní vytíženost pracovní pozice vedoucího pracovníka dle průměrných hodnot přesčasů v období měsíců ledna 2017 až září 2018	10
Tabulka 9 Pracovní vytíženost zaměstnanců na pracovní pozici pracovník technických služeb dle průměrných hodnot přesčasů v období měsíců ledna 2017 až září 2018	11
Tabulka 10 Pracovní vytíženost pracovní pozice vedoucího strážníka městské policie dle průměrných hodnot přesčasů v období měsíců ledna 2017 až září 2018	12
Tabulka 11 Pracovní vytíženost pracovní pozice strážníka městské policie dle průměrných hodnot přesčasů v období měsíců ledna 2017 až září 2018	12
Tabulka 12 Seznam zkratk.....	17